

Rapport RSE

2023-24

A photograph of several bright yellow flowers with dark brown centers growing from a crack in a solar panel. The solar panel is blue and has a grid of silver lines. The background is a blurred field of similar flowers under bright sunlight. In the bottom left corner, there is a blue abstract shape with a white cutout.

Entech
smart energies

Edito



C'est avec une grande satisfaction que nous vous présentons le premier rapport RSE d'Entech pour l'année 2023-24. La Responsabilité Sociétale des Entreprises (RSE) est plus qu'une simple obligation pour nous ; elle est le socle de notre développement. En témoignent notre score Ethifinance, qui reflète notre rigueur et notre transparence, et notre volonté d'intégrer les normes les plus exigeantes.



Christopher Franquet
Président Directeur Général

La préparation nécessaire à l'application de la directive CSRD* est au cœur de nos préoccupations. Nous mettons tout en œuvre pour être prêts dans les délais impartis. Cela passe par une amélioration continue de nos pratiques et une vigilance accrue quant aux impacts de nos activités. La conformité aux

nouvelles exigences de la CSRD est pour nous une opportunité d'élever nos standards et de renforcer notre contribution positive à la société et à l'environnement.

Ce rapport est le fruit d'un travail collectif où chacun au sein de l'entreprise joue un rôle essentiel. Nos initiatives se déclinent en plusieurs axes stratégiques : la réduction de notre empreinte carbone, l'amélioration des conditions de travail, la promotion de la diversité et de l'inclusion, ainsi que les pratiques éthiques et de conformité. Nous sommes convaincus que la durabilité est un vecteur de performance et d'innovation pour Entech. En adoptant une approche proactive et collaborative, nous nous assurons de bâtir un avenir durable et prospère pour toutes les parties prenantes. Ce rapport est le reflet authentique de nos efforts et pose ainsi les bases d'une démarche continue et évolutive. Nous sommes déterminés à progresser, à apprendre et à nous adapter aux défis de demain. La RSE n'est pas un projet ponctuel, mais un engagement de longue haleine, intégré à notre ADN.

Nous remercions tous ceux qui ont participé à cette réalisation. Votre soutien et votre engagement sont essentiels pour faire de notre vision une réalité. Ensemble, nous continuerons à faire d'Entech une entreprise responsable, durable et tournée vers l'avenir.

*Corporate Sustainability Reporting Directive

Christopher Franquet

Les indicateurs et données de ce rapport sont ceux arrêtés au 31/03/2024.

© Copyright • Août 2024 • Entech
Crédits photos : Entech - Adobe Stock - S.Marchand - Soren

sommaire



06

Introduction

6 Libérer le potentiel des énergies renouvelables

- 6 Notre mission
- 8 Gouvernance
- 10 Implantations
- 11 Des valeurs fortes
- 12 Nos réalisations
- 14 Parcours RSE
- 16 Évaluation par un tiers indépendant
- 17 Nos parties prenantes

18 Enjeux 2023-24

- 18 Contribution aux Objectifs de Développement Durable (ODD)
- 19 Objectifs et résultats 2023-24



22

Environnement

23 Participer activement à la lutte contre le réchauffement climatique

26 Limiter l'impact environnemental des activités et optimiser les consommations de ressources

27 Favoriser l'économie circulaire



29

Social

30 Préserver la santé et la sécurité au travail des collaborateurs

31 Développer l'engagement des collaborateurs en agissant sur la QVCT et la relation managériale

32 Assurer la croissance, préparer l'avenir, développer nos compétences et expertises

33 Agir en faveur de l'égalité des chances et de la diversité

34



Gouvernance

35 Déployer la pratique des achats responsables

36 Renforcer la gouvernance responsable

38 S'assurer que les activités sont menées dans le respect des pratiques éthique, anti-corruption et de conformité

Libérer le potentiel des énergies renouvelables

Notre mission

Face aux défis technologiques posés par la forte croissance des énergies nouvelles dans le mix énergétique, Entech rend possibles l'intégration massive des énergies renouvelables et l'accès à l'énergie grâce à des solutions de stockage et de conversion électrique pilotées par des systèmes logiciels intelligents.

Bâtisseur des énergies nouvelles, Entech développe, construit et opère des centrales de production et des systèmes de stockage - batteries ou hydrogène - connectés aux réseaux ou « off-grid ».

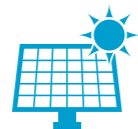
Créée à Quimper en 2016, sélectionnée en 2021 par la French Tech dans son programme Green20 et reconnue par de nombreux prix pour sa capacité d'innovation au service de la transition énergétique, Entech s'engage à agir au quotidien en tant qu'entreprise responsable, d'un point de vue non seulement environnemental mais aussi social et sociétal.

3 activités



STOCKAGE

Solutions de stockage d'énergie pour améliorer la qualité du réseau et réduire les coûts énergétiques.



PRODUCTION

Centrales solaires clés en main (sol, toiture, ombrière), pour améliorer la performance énergétique, réduire l'empreinte carbone et la facture d'énergie.



HYDROGÈNE

Intégration optimisée des solutions de stockage et de production hydrogène à haut rendement.



45,5 M€
chiffre d'affaires

168
collaborateurs

+300
projets
dans le monde

222 MWc
centrales solaires
en service ou en construction

147 MWh
centrales de stockage
en service ou en construction

chiffres au 31/03/2024

Gouvernance

Chez Entech, nous nous engageons à maintenir des standards élevés de gouvernance d'entreprise pour garantir une gestion efficace, transparente et responsable de notre organisation.

Notre structure de gouvernance repose sur deux piliers principaux : le Comité de direction et le Conseil d'administration.

Ensemble, le Comité de direction et le Conseil d'administration assurent une gouvernance solide, orientée vers la croissance durable et le respect de nos engagements sociaux et environnementaux.

Conseil d'administration

MEMBRES EXÉCUTIFS



Christopher Franquet
Président
Directeur Général



Patrick Capuano
Directeur
Général Adjoint

MEMBRES INDÉPENDANTS



Dominique Druon
Entrepreneur, expériences de direction de groupes de service (Altran) et de finance (FSI), plusieurs mandats d'administrateur indépendant.



Claire Lajoie-Mazenc
Conseillère scientifique RTE, experte stockage. De nombreux postes de management technique et opérationnel au sein d'EDF et RTE, ainsi que dans des associations techniques françaises et internationales.



Marie de Lauzon
Dirigeante d'entreprise dans l'énergie (Novocarbo, Voltaïa) et la tech. 10 ans en M&A (Citigroup) et conseil (PwC). Administratrice de sociétés cotées.



Aymeric Le Renard
Directeur d'Investissement Associé chez Épopée Gestion. 8 ans en investissement et 8 ans en conseil en stratégie (BCG, Sia Partners)



La Société se réfère au Code de gouvernement d'entreprise Middlednext tel qu'il a été publié le 13 septembre 2021 depuis l'admission de ses actions sur le marché Euronext Growth Paris, ce code étant disponible notamment sur le site de Middlednext.

La Société se conforme d'ores et déjà à la majeure partie des recommandations du Code Middlednext.

Comité de direction



De gauche à droite
Patrick Capuano, Directeur Général Adjoint, **Gaël Le Goc**, Responsable RSE et Communication, **Benoît Mahé**, Directeur Administratif et Financier, **Christopher Franquet**, Président Directeur Général, **Jean Blavot**, Directeur des Opérations, **Franck Al Shakarchi**, Directeur Innovation et Stratégie

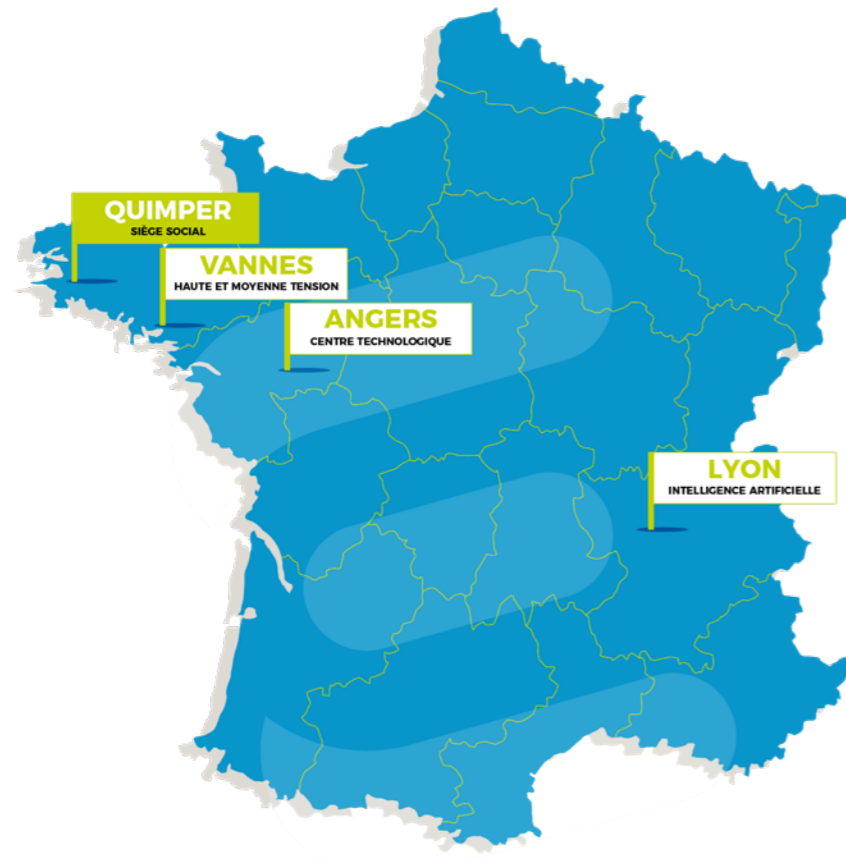
Les comités du Conseil

- Comité d'audit
- Comité de gouvernance et d'éthique
- Comité de nominations/rémunérations

67% taux d'indépendance des membres du Conseil d'administration	89,38% taux moyen de participation aux réunions du Conseil d'administration	50% part des femmes au Conseil d'administration
---	---	---

Implantations

Avec une forte expérience et de nombreuses références dans les solutions de stockage, de conversion d'énergie et de centrales photovoltaïques, les équipes multidisciplinaires d'Entech offrent leurs compétences pour aider et assister les acteurs de l'énergie, de l'industrie, et autres partenaires à atteindre leur objectif de développement durable.



Quimper

SIÈGE SOCIAL
ZA Menez Prat
11 allée Jean-François
de la Pérouse
29000 Quimper



Vannes

HAUTE ET MOYENNE TENSION
Pépinière d'entreprises Le Prisme
4 Place Albert Einstein
Parc Innovation Bretagne Sud
56000 Vannes



Angers

CENTRE DE TRAVAUX
Technocampus électronique & IoT
7 Rue du Bon Puits
49480 Verrières-en-Anjou



Lyon

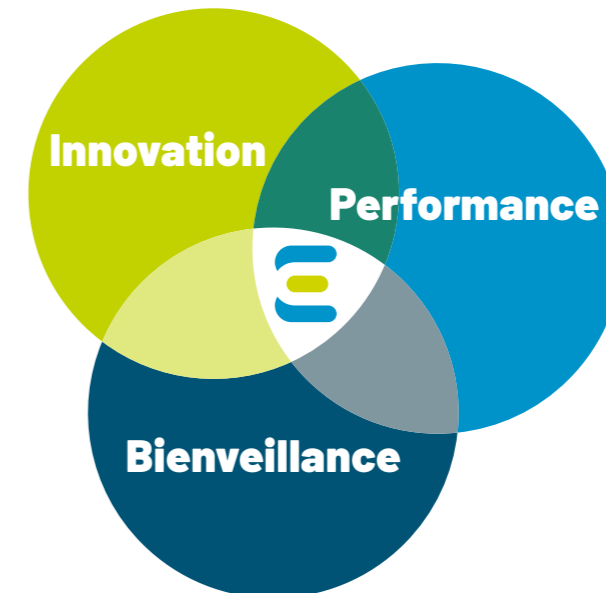
INTELLIGENCE ARTIFICIELLE
47 boulevard Marius Vivier Merle
69003 Lyon

Des valeurs fortes

Nos valeurs jouent un rôle central dans tout ce que nous entreprenons, guidant nos décisions, nos actions et nos interactions quotidiennes, et constituant le socle de notre culture d'entreprise.

Créer des technologies de pointe au service de la transition énergétique fait partie de l'ADN d'Entech

Prendre soin de nos collaborateurs et de nos partenaires.



L'équipe d'Entech s'engage à fournir des résultats exceptionnels à ses clients.

Nos réalisations



Le système de stockage est installé sur le site portuaire de Cheviré à Nantes. La batterie, branchée directement au réseau et d'une capacité de 3 MWh, contribue à réguler le réseau électrique.



Systèmes de stockage par batteries remportés suite à l'appel d'offre public de GEG pour un maximum de 6 sites situés en France avec une capacité totale maximale de 50 MWh.



Toiture solaire de 304 kWc installée sur une exploitation agricole située dans le Finistère à Loperec.



D'une puissance de 5 MWc, la centrale photovoltaïque au sol située à Clécy dans le Calvados et construite sur un ancien aérodrome, produit près de 6 GWh par an.



Installation d'une centrale solaire au sol de 5 MWc construite sur une ancienne carrière à Neuilly-sur-Suize en Haute-Marne.



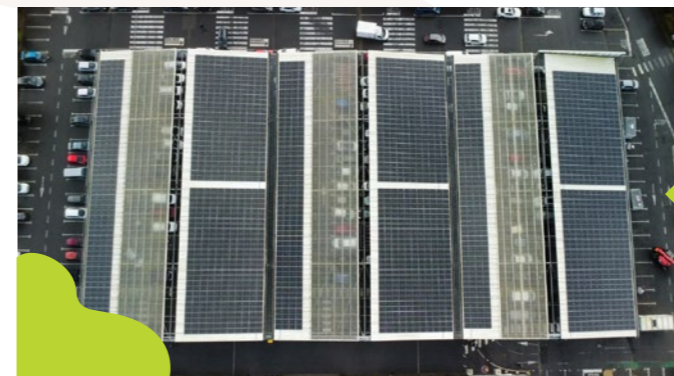
Le système de stockage par batteries de 1,2 MW / 1,5 MWh, installé au centre européen des énergies marines (EMEC) situé sur l'île d'Eday, au nord de l'Écosse, est conçu pour analyser les bénéfices induits par l'association du stockage et de l'énergie marémotrice afin de répondre à l'évolution des exigences du réseau.



Installé sur la commune de Plouguin dans le Finistère, Entech a fourni un système de stockage par batteries de 3 MW / 3,3 MWh.



Installation d'une centrale solaire en toiture de 303 kWc sur un bâtiment logistique du Groupe Idéa situé à Guipavas dans le Finistère.

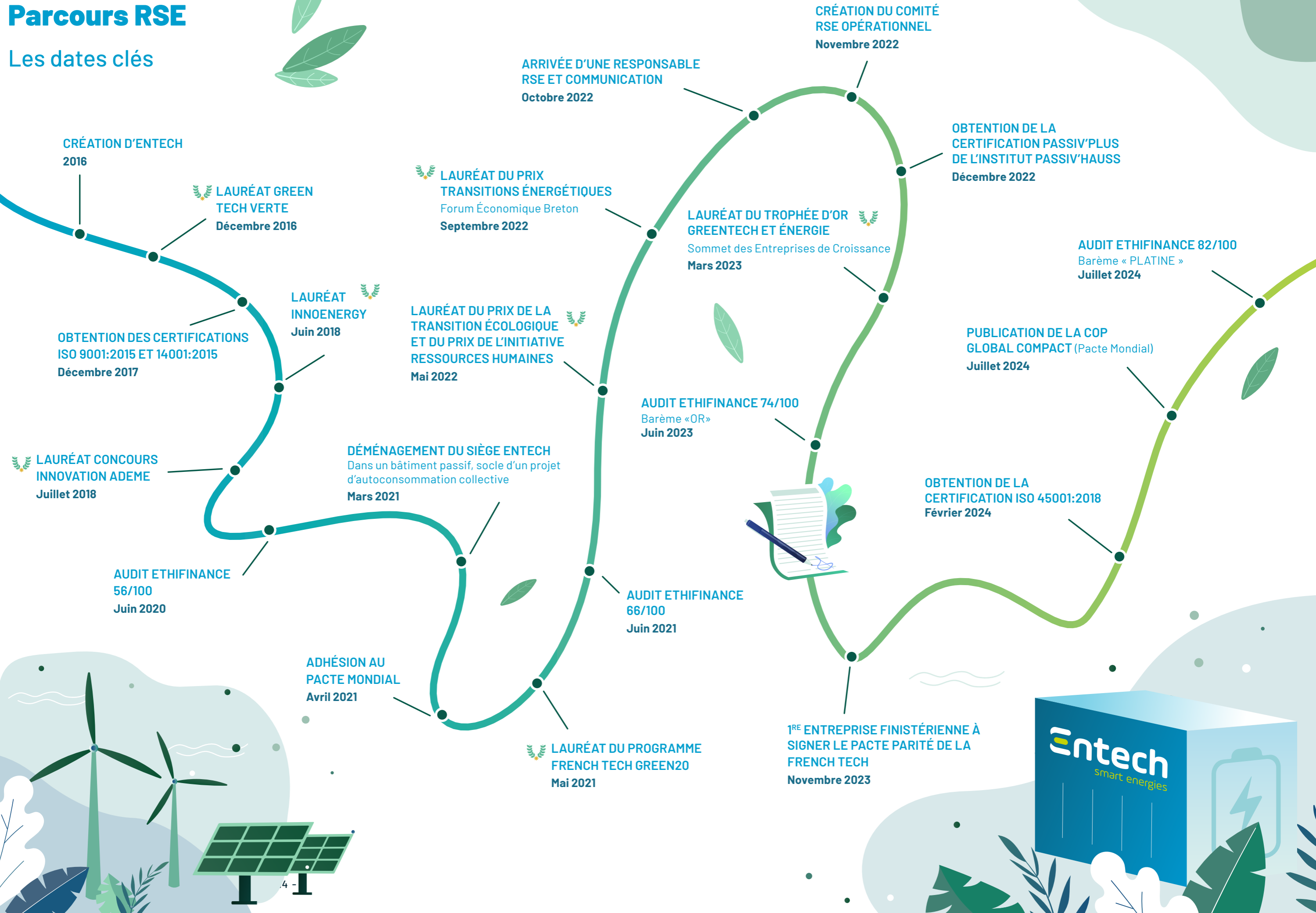


Ombrières solaires de 304 kWc installées sur le parking du Leclerc de Landerneau dans le Finistère.



Parcours RSE

Les dates clés

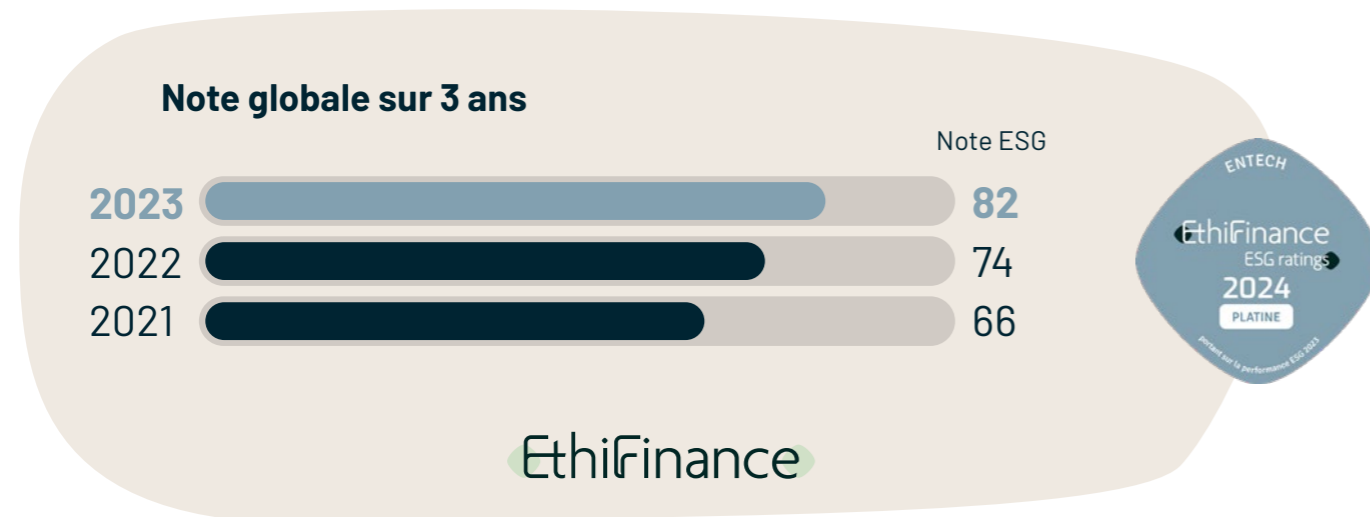


Évaluation par un tiers indépendant

Depuis quatre ans, Entech a enregistré une progression significative de sa performance ESG, comme en témoigne le score élevé attribué par Ethifinance.

Cette agence de notation extra-financière, spécialisée dans l'évaluation des petites et moyennes entreprises cotées sur les marchés européens, a reconnu les efforts continus d'Entech pour améliorer ses pratiques environnementales, sociales et de gouvernance.

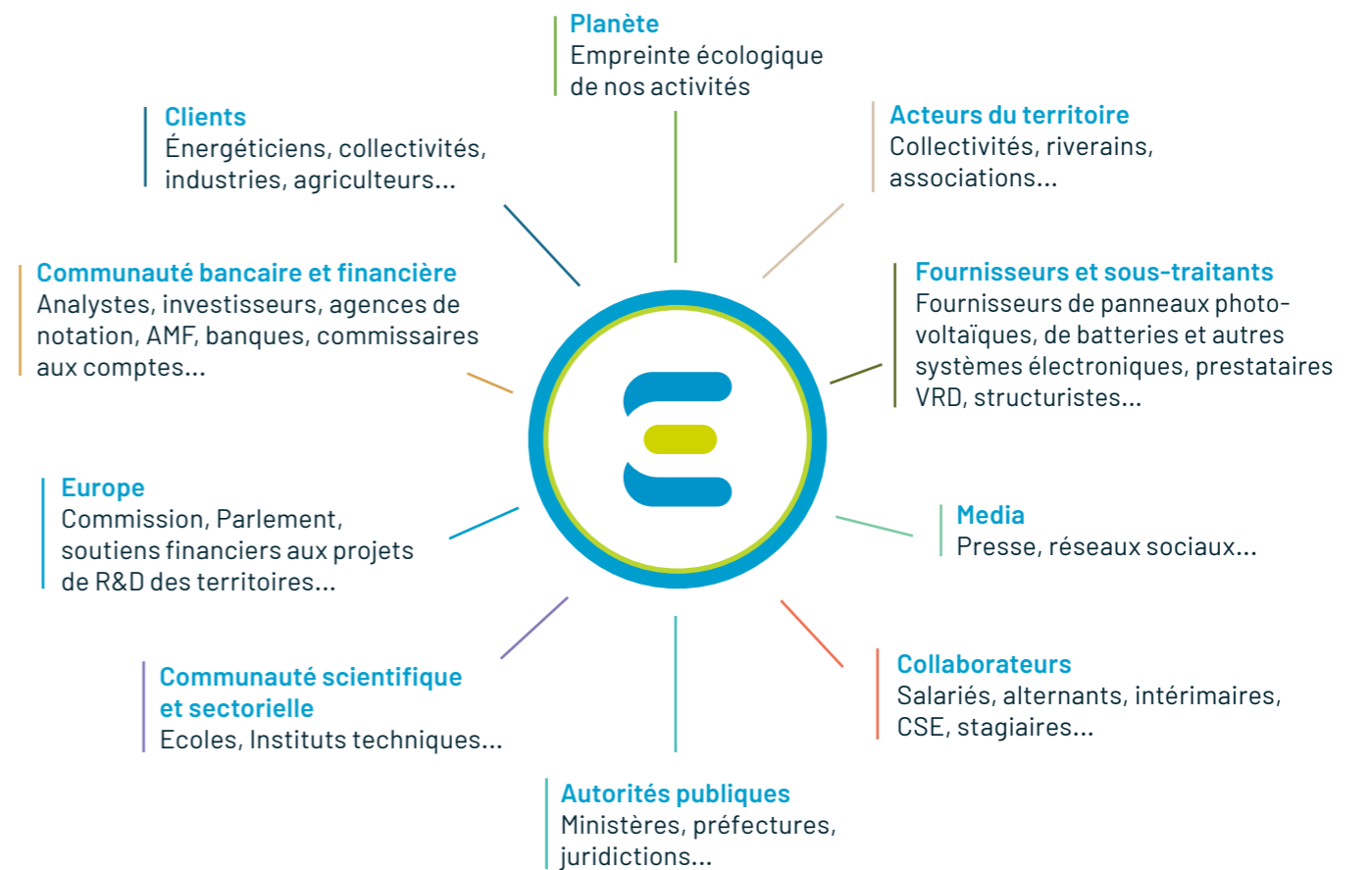
Grâce à une progression de son score global de 26 points en quatre ans, Entech atteint cette année la note de 82/100.



Nos parties prenantes

Entech interagit avec plusieurs types de parties prenantes : collaborateurs, clients, fournisseurs, partenaires, analystes financiers, investisseurs et autres organismes publics.

Pour mener à bien notre mission, nous menons un dialogue ouvert et constructif avec l'ensemble de ces interlocuteurs, en tenant compte des transitions sociales, sociétales et environnementales ainsi que de l'évolution des marchés.





Objectifs et résultats 2023-24

ENVIRONNEMENT

ENJEUX	RISQUES ET OPPORTUNITÉS	OBJECTIFS 2023-24	RÉSULTATS 2023-24	CORRESPONDANCE ODD
N°1 Participer activement à la lutte contre le réchauffement climatique	<ul style="list-style-type: none"> Opportunités commerciales et nouveaux marchés Avantages concurrentiels Attractivité d'Entech Réputation et image de marque Risque de non-conformité réglementaire 	Intégrer massivement les ENR en doublant nos capacités de stockage d'énergie au siège Monter un projet d' autoconsommation collective (ACC)	<ul style="list-style-type: none"> Mise en service d'un deuxième système de stockage d'énergie et passage de 1360kWh à 2850 kWh (1360 + 1490) Réduction de 3 258 kg eq CO2 depuis juillet 2023 grâce au projet d'ACC 	
		Innover pour développer de nouvelles solutions favorisant l'intégration des énergies renouvelables, la décarbonation des usages statiques et la mobilité Aider à la décarbonation des industries via la production d'H2 décarboné	<ul style="list-style-type: none"> Projet Zeph₂ navire de maintenance en mer à faible empreinte carbone Genvia : industrialisation d'électrolyseurs haute température 	
N°2 Limiter l' impact environnemental des activités et optimiser les consommations de ressources	<ul style="list-style-type: none"> Réputation et image de marque Avantages concurrentiels Risque de non-conformité réglementaire Maîtrise des coûts long terme 	Sur les chantiers : - limiter les incidents environnementaux - supprimer les risques à la source Au siège de l'entreprise : - maintenir notre engagement sur les mobilités douces - déployer le télétravail - maintenir un bâtiment passif et vertueux	Sur les chantiers : <ul style="list-style-type: none"> Nombre d'incidents environnementaux : 0 Recrutement d'une personne supplémentaire au service QHSE pour assurer la prévention Au siège de l'entreprise : <ul style="list-style-type: none"> Mise à disposition de 18 bornes de recharge pour véhicules électriques Déploiement d'une charte télétravail Extension des bureaux sans chauffage et avec centrale de traitement de l'air 	
		N°3 Favoriser l' économie circulaire	<ul style="list-style-type: none"> Avantages concurrentiels, nouveaux marchés et image de marque Réduction des déchets et coûts Risques liés aux incertitudes sur les modèles d'affaire Risques liés à la complexité de la gestion des flux 	Valoriser notre rôle en tant que point de collecte « Soren » des panneaux solaires hors d'usage Favoriser le recyclage et le réemploi Limiter la production de déchets Développer des solutions de stockage 2nde vie des batteries automobiles

Enjeux 2023-24

Contribution aux Objectifs de Développement Durable (ODD)

Entech, signataire du Pacte Mondial des Nations Unies (Global Compact), s'engage à respecter ses dix principes en matière de droits humains, de droit du travail, d'environnement et de lutte contre la corruption. Le Global Compact France est mandaté par l'ONU pour accompagner la mise en œuvre de l'Agenda 2030 et l'appropriation des Objectifs de Développement Durable par le monde économique français.

En cohérence avec les enjeux identifiés d'Entech, les actions menées en lien avec les Objectifs de Développement Durable sont présentées ci-contre. Au regard de ses activités, Entech concentre ses efforts sur les 8 ODD les plus pertinents sur lesquels l'entreprise a un impact majeur et pour lesquels elle peut optimiser sa contribution.





Contribution via nos solutions (produits et services)






Contribution via nos pratiques et process



SOCIAL

ENJEUX	RISQUES ET OPPORTUNITÉS	OBJECTIFS 2023-24	RÉSULTATS 2023-24	CORRESPONDANCE ODD
N°1 Préserver la santé et la sécurité au travail des collaborateurs	<ul style="list-style-type: none"> Santé des collaborateurs Accidents graves Attractivité des métiers et d'Entech 	<p>Se faire certifier ISO 45 001:2018</p> <p>0 accident à l'année</p> <p>Former les collaborateurs à la sécurité au travail</p> <p>Déployer un outil de remontée des incidents/accidents</p>	<ul style="list-style-type: none"> Obtention de la certification ISO 45 001:2018 Part de l'effectif sensibilisé aux enjeux sécurité : 100% Mise en place d'un outil de remontées des situations dangereuses Taux de fréquence des accidents du travail : 7,9% 	
N°2 Développer l'engagement des collaborateurs en agissant sur la QVCT (Qualité de Vie et Conditions de Travail) et la relation managériale	<ul style="list-style-type: none"> Engagement des collaborateurs Efficience du management Absences de tensions, discriminations Promotion de la diversité et de l'inclusion Attractivité Présentéisme/absentéisme des collaborateurs 	<p>Mettre en place un baromètre de l'engagement collaborateurs</p> <p>Améliorer la communication interne</p>	<p>Enquête déployée en octobre 2023 à l'ensemble des collaborateurs :</p> <ul style="list-style-type: none"> Taux de participation : 82% Taux de satisfaction : 75 % (satisfaits et très satisfaits) 	
N°3 Assurer la croissance, préparer l'avenir, développer nos compétences et expertises	<ul style="list-style-type: none"> Qualité et disponibilité des compétences Adéquation à l'évolution de nos besoins 	<p>Sécuriser et développer les compétences de nos collaborateurs</p> <p>Accompagner les jeunes vers l'emploi</p> <p>Dynamiser la Entech Academy, école de formation interne</p>	<ul style="list-style-type: none"> Nombre d'heures de formation par salarié : 16 Taux de formation : 100% Taux de conversion des contrats d'alternance en CDI : +50% Formation Entech Academy déployée sur les systèmes de stockage (BESS) 	
N°4 Agir en faveur de l'égalité des chances et de la diversité	<ul style="list-style-type: none"> Politique RH affirmée Visibilité des engagements à tous les niveaux Évolution favorable dans les effectifs 	<p>Cultiver la parité Hommes-Femmes au travail</p> <p>Atteindre une part de 20% de femmes dans l'effectif</p> <p>Anticiper le calcul de l'index Égalité professionnelle</p> <p>Promouvoir les métiers techniques auprès des femmes</p>	<ul style="list-style-type: none"> Signature du Pacte Parité de la French Tech Part des femmes dans l'effectif : 19% Index Égalité professionnelle : 81/100 2 événements dédiés : <ul style="list-style-type: none"> - Les Olympiades des Métiers des Sciences de l'Ingénieurs, avril 2023 - Femmes et Numérique, novembre 2023 	

GOVERNANCE

ENJEUX	RISQUES ET OPPORTUNITÉS	OBJECTIFS 2023-24	RÉSULTATS 2023-24	CORRESPONDANCE ODD
N°1 Déployer la pratique des achats responsables	<ul style="list-style-type: none"> Image de l'entreprise Exigences RSE sur toute la chaîne de valeur 	<p>Formaliser une procédure interne Achats</p> <p>Mettre en place des grilles de qualification et d'évaluation des fournisseurs</p>	<ul style="list-style-type: none"> Diffusion interne de la procédure Achats Mesure de l'engagement des fournisseurs aux enjeux RSE d'Entech 	
N°2 Renforcer la gouvernance responsable	<ul style="list-style-type: none"> Engagement de l'entreprise Transparence de la démarche Image et crédibilité Dispersion des initiatives RSE Satisfaction des parties prenantes 	<p>Construire une feuille de route sur 3 ans</p> <p>Diffuser notre stratégie RSE</p> <p>Maintenir ou augmenter le score Ethfinance 2022</p>	<ul style="list-style-type: none"> Publication du premier rapport RSE 2023-24 Intégration d'une rubrique RSE sur notre site web Score Ethfinance : 82/100 	
N°3 S'assurer que les activités sont menées dans le respect des pratiques éthique, anti-corruption et de conformité	<ul style="list-style-type: none"> Sécurité des contrats passés par l'entreprise Image de l'entreprise Contentieux 	<p>Rédiger et diffuser une charte éthique</p> <p>Mettre à disposition un dispositif d'alerte permettant de protéger les lanceurs d'alerte</p> <p>Former les collaborateurs à la prévention et la lutte anti-corruption</p>	<ul style="list-style-type: none"> Mise en ligne de la charte éthique sur notre site web Mise en place d'une plateforme d'alerte Part de l'effectif formé aux pratiques anti-corruption : 98% 	

Environnement



ENJEU N°1



Participer activement à la lutte contre le réchauffement climatique

Entech s'engage fermement à être un acteur majeur de la transition énergétique, en développant des solutions innovantes et durables pour lutter efficacement contre le réchauffement climatique, tout en favorisant un avenir plus responsable

OBJECTIFS

Intégrer massivement les ENR sur le réseau électrique en **doublant nos capacités de stockage d'énergie au siège de l'entreprise**

Monter un projet **d'autoconsommation collective**

RÉSULTATS 2023-24

- > Intégrer massivement les ENR sur le réseau électrique :
 - mise en service d'un **deuxième** système de stockage d'énergie
 - passage de 1360kWh à **2850 kWh** (1360 + 1490)
- > Réduction de **3 258 kg eq CO₂** depuis juillet 2023 grâce au projet d'autoconsommation collective (du 01/07/2023 au 30/06/2024)

Deuxième système de stockage d'énergie à l'E-factory, vitrine des savoir-faire d'Entech

Dès 2021, Entech a mis en service un système de stockage d'énergie à Quimper, situé à la e-Factory, siège social d'Entech, pour contribuer à la stabilité du réseau électrique et à l'intégration à grande échelle des énergies renouvelables.

Début janvier 2023, Entech a décidé de doubler cette capacité en mettant en service un deuxième système de stockage dédié. Ces systèmes servent également de démonstrateurs et complètent ce bâtiment à haute performance environnementale qui bénéficie par ailleurs de la certification «Passif Plus» selon le référentiel du PassivHaus Institut.



Inauguration en juillet 2023 du projet d'autoconsommation collective de Quimper

Ce projet permet à quatre entreprises situées sur la même zone d'activité qu'Entech (MCA Process, Labexia, Guyot Environnement, Armor-Lux), de partager l'énergie renouvelable produite localement par l'installation photovoltaïque en toiture d'Entech et la centrale au sol d'Armor-Lux.

L'autoconsommation énergétique collective se développe rapidement en Europe car elle crée une boucle énergétique vertueuse. Cette innovation économique, sociale et technologique répond à la fois aux besoins d'économie d'énergie et à la réduction des émissions carbone.

L'autoconsommation collective vient compléter les activités de centrales au sol, photovoltaïque toiture et ombrières. Elle permet de répondre aux exigences de la loi d'accélération des ENR qui prévoit de déployer progressivement des ombrières photovoltaïques sur les parkings existants.

La puissance de la centrale d'Entech est de 160 kWc, pour une production prévue de 170 MWh par an. La boucle énergétique pourra s'élargir en intégrant de nouveaux producteurs et consommateurs, dans une limite de 2 km et 3 MW de puissance.

ENJEU N°1



Participer activement à la lutte contre le réchauffement climatique

Entech s'engage à créer des solutions technologiques avancées visant à réduire les émissions de gaz à effet de serre, améliorer l'efficacité énergétique et promouvoir les énergies renouvelables. À travers ses initiatives, l'entreprise s'efforce de transformer les défis environnementaux en opportunités.

OBJECTIF

Innover pour **développer de nouvelles solutions** favorisant l'intégration des énergies renouvelables, la décarbonation des usages statiques et la mobilité

RÉSULTATS 2023-24

- Remise par le consortium d'une offre technique et économique pour concevoir un navire de maintenance en mer des parcs éoliens à faible empreinte carbone
- Analyse du cycle de vie du navire réalisée par l'Université de Bretagne Sud (UBS) partenaire du consortium
- Économie de **670 tonnes eq CO2** / an par rapport à un CTV diesel

Projet ZEPH₂, navire de maintenance en mer à faible empreinte carbone

Le projet ZEPH₂ avait pour objectif de réaliser un CTV à faible empreinte carbone grâce à une consommation énergétique réduite et l'utilisation d'hydrogène pour hybrider la propulsion et alimenter la consommation du bord. Le navire sera décarboné de l'ordre de 50% à 70% par rapport à un navire conventionnel à propulsion diesel, grâce à une hybridation de la puissance de 30% via l'hydrogène et des piles à combustibles.

Les CTV (Crew Transfer Vessels) sont des navires de service utilisés pour transférer des techniciens et des équipements sur les éoliennes à des fins d'installation et de maintenance des parcs éoliens offshore.

Le consortium a remis son étude constituée d'une offre technique et économique suffisamment aboutie pour proposer un navire décarboné aux opérateurs de parcs éoliens en mer.

670 tonnes équivalent CO₂ maritime économisées par navire et par an

Le CTV du projet ZEPH₂ embarquera 800 kW de PAC et jusqu'à 350 kg d'hydrogène, soit une puissance inégalée dans le domaine maritime.

L'étude technique de mise en œuvre a permis notamment de lever des contraintes d'intégration et de sécurité liées à l'utilisation de l'hydrogène à bord du navire et d'optimiser le fonctionnement de l'architecture propulsive dans son ensemble. D'autres innovations comme l'ajout de profils portants (foils) et l'utilisation de matériaux composites ont également été étudiées pour améliorer l'efficacité globale du navire et réduire la consommation d'hydrogène. Le design évolutif proposé permettra d'atteindre 70% de décarbonation des phases d'exploitation du navire en fonction de la distance des

Le consortium est composé de Zéphyr et Borée (armateur et porteur du projet), Piriou (architecte naval et chantier constructeur), Sofresid (société d'ingénierie), ComposiTIC (institut de recherche) et Entech.
Le projet est labellisé par les pôles de compétitivité : Pôle Mer Bretagne Atlantique et EMC2.
Les financeurs du projet sont : La Région Bretagne, le fond FEDER, Lorient Agglomération et Quimper Bretagne Occidentale agglomération.



parcs éoliens et du profil opérationnel envisagé et simulé lors de l'étude d'avant-projet sommaire qui débouche sur le passage d'une certification Type Approval avec la classe.

Un CTV décarboné au minimum à 50% permettra de réaliser une économie d'environ 670 tonnes eq CO₂ par an par rapport à un CTV diesel classique, et une réduction de la consommation de l'ordre de 250 m³ de diesel par an.

Favoriser l'émergence d'un pôle de compétitivité français dédié à l'hydrogène marin

Une fois contractualisé, le projet ZEPH₂ entrera dans la phase d'études de détail puis de construction et enfin de mise en service d'un premier navire

Ce projet contribue également à l'émergence d'un pôle de compétitivité français qui contribuera au développement de l'hydrogène comme carburant marin.

ENJEU N°1



Participer activement à la lutte contre le réchauffement climatique

L'innovation dans le domaine de l'hydrogène constitue un levier essentiel pour lutter contre le réchauffement climatique. Entech, grâce à son expertise avancée dans les systèmes de conversion, joue ainsi un rôle clé dans la transition vers une économie décarbonée.

OBJECTIF

Aider à la décarbonation des industries via la production d'hydrogène décarboné

RÉSULTAT 2023-24

- Mise en service d'une solution de conversion et de distribution électrique avec une efficacité dans le process de production d'hydrogène via une nouvelle technologie d'électrolyse

Industrialisation des électrolyseurs haute température pour Genvia

Les solutions d'Entech équipent les premiers électrolyseurs dans le cadre d'un projet pilote, soutenu par l'État via Bpifrance, première étape vers la fabrication à grande échelle d'électrolyseurs haute température pour une production d'hydrogène décarboné à l'échelle mondiale.

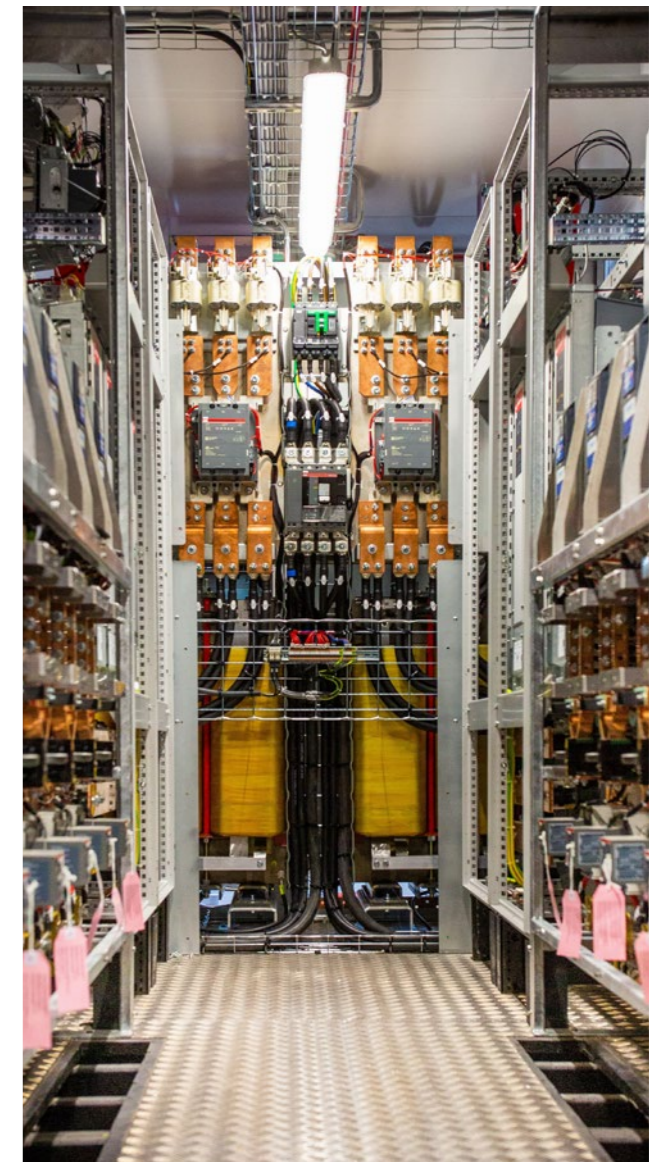
Entech a livré à son partenaire Genvia fin septembre 2023 (mise en service en janvier 2024) une solution de conversion et de distribution électrique containerisée, pour son site pilote situé à Béziers.

Evolutive et compacte, la solution technique développée par Entech assure l'alimentation électrique des stacks de l'électrolyseur depuis le réseau électrique, ainsi que d'autres fonctions essentielles au bon fonctionnement de l'électrolyseur. Cette collaboration permet d'explorer et de rechercher des solutions avancées d'électronique de puissance pour l'amélioration de l'efficacité de la production d'hydrogène.

Du prototype au déploiement à grande échelle

Les premiers démonstrateurs Genvia sont capables de produire jusque 600 kg d'hydrogène décarboné par jour, avec des rendements inégalés par rapport aux technologies existantes.

Ils sont en cours de déploiement sur les sites Genvia avant un déploiement sur un premier site industriel sidérurgique prévu en 2025. L'objectif est de tester et de valider la technologie de rupture en électrolyse SOEL (Solid Oxyde Electrolysis) de Genvia à l'échelle d'un système de taille conséquente et représentative de ses premiers marchés.



ENJEU N°2



Limiter l'impact environnemental des activités et optimiser les consommations de ressources

S'engager pour l'environnement, c'est aussi s'efforcer de réduire l'impact écologique tout en maximisant l'efficacité des ressources utilisées. Cela implique une gestion réfléchie et durable des ressources pour garantir leur utilisation optimale et minimiser notre empreinte sur la planète.

OBJECTIFS

Sur les chantiers :

- limiter les **incidents environnementaux**
- **supprimer les risques** à la source

Au siège de l'entreprise :

- maintenir notre engagement sur les **mobilités douces**
- déployer le **télétravail**
- maintenir un **bâtiment passif et vertueux**

RÉSULTATS 2023-24

Sur les chantiers :

- > Nombre d'incidents environnementaux : **0**
- > Recrutement d'**une** personne supplémentaire au service QHSE pour assurer la prévention

Au siège de l'entreprise :

- > Mise à disposition de **18** bornes de recharge pour véhicules électriques
- > Déploiement d'une charte télétravail
- > Extension des bureaux sans chauffage et avec centrale de traitement de l'air



Nos actions sur les chantiers

En accord avec les écologues nommés par les clients pour suivre les chantiers, Entech renforce ses actions de préservation de la faune locale sur ses différents chantiers, par exemple, en ajustant les plannings de chantier pour préserver les amphibiens.

Entech s'engage à supprimer les risques d'incidents ou de déversement de produits dangereux (gazole, aérosols, peintures...) en mettant en place des systèmes de rétention de gazole non routier (GNR) et en renforçant sa présence sur les chantiers. Ainsi, en 2023, une personne supplémentaire est venue renforcer l'effectif du service QHSE. Son rôle est d'assurer la prévention et la sécurisation sur les chantiers.

Encourager les mobilités douces

Entech met à disposition de ses collaborateurs 18 bornes de recharge pour véhicules électriques. Ces bornes sont alimentées par les ombrières et la centrale solaire de la e-Factory.

Au-delà du forfait mobilités durables habituel, Entech a mis en place une rétribution pour les salariés qui utilisent leur vélo personnel pour se rendre au travail.

Charte télétravail

Depuis le COVID-19, le télétravail a été expérimenté pour permettre aux salariés de travailler de chez eux. Fort de cette expérience, Entech a diffusé une

charte télétravail en août 2023 afin de formaliser les nouvelles formes d'organisation du travail tout en s'adaptant aux besoins des collaborateurs. Les salariés ont aujourd'hui la possibilité - pour les emplois qui le permettent - de travailler à distance à hauteur de 2 jours par semaine.

Extension durable des bureaux

Entech a agrandi ses bureaux de 300 m² au sein de son bâtiment sans avoir recours à l'ajout de nouveaux systèmes de chauffage. La ventilation est désormais gérée par une centrale de traitement de l'air (CTA), permettant de recycler 90 % de l'air, tout en garantissant une efficacité énergétique optimale.

ENJEU N°3



Favoriser l'économie circulaire

Entech s'efforce de mettre en place des processus et des systèmes qui favorisent la circularité des ressources, afin de minimiser notre empreinte environnementale.

OBJECTIFS

Valoriser notre rôle en tant que point de collecte « Soren » des panneaux solaires hors d'usage

Favoriser le recyclage et le réemploi

Limiter la production de déchets

RÉSULTATS 2023-24

- > Communication sur notre rôle d'organisme collecteur Soren sur notre site web
- > Veille active sur le recyclage des batteries et mise en place de partenariats pour le réemploi
- > Création d'une charte « Gestion des déchets »

Entech, point de collecte Soren

Entech s'est portée volontaire pour être un point de collecte Soren des panneaux solaires hors d'usage dans la région de Quimper, intégrant ainsi ces équipements dans la filière de recyclage. En ouvrant ses portes à toute personne, qu'il s'agisse de professionnels ou de particuliers, Entech facilite la collecte et la gestion responsable des panneaux solaires (reprise 1 pour 0, pour tout produit usagé sans rachat d'un produit neuf). Les panneaux déposés au siège de l'entreprise sont pris en charge et recyclés par Soren, garantissant ainsi un traitement écologique et une valorisation des matériaux récupérés.

Recyclage et réemploi

Entech s'engage activement dans la veille technologique et la recherche des meilleures pratiques en matière de recyclage des batteries, un enjeu crucial pour la durabilité et la transition énergétique. En collaborant avec des partenaires d'excellence, nous visons à optimiser la récupération des matériaux précieux et à minimiser l'impact environnemental des batteries usagées. Cette démarche proactive reflète notre engagement envers l'innovation responsable et le développement durable, contribuant ainsi à un avenir plus vert et respectueux de notre planète.

Par ailleurs, Entech fait appel à des partenaires de réemploi pour donner une seconde vie aux équipements qui sont encore fonctionnels mais n'ont plus d'utilité pour l'entreprise. Dans ce cadre, en collaboration avec « les entreprises s'engagent », Entech a organisé, en septembre 2023, dans ses locaux une conférence sur le réemploi et la non production de déchets.



Autres initiatives en matière de gestion des déchets

En 2023, Entech a partagé une charte de gestion des déchets avec tous ses collaborateurs et collaboratrices, soulignant les valeurs et les bons procédés de l'entreprise en matière de gestion des déchets. Cette charte vise à sensibiliser et à responsabiliser chaque membre de l'équipe sur l'importance de la réduction, du recyclage et de la valorisation des déchets.

Des poubelles de tri sont mises à disposition des collaborateurs et le service QHSE a la possibilité de suivre l'ensemble de ses déchets DIB (Déchets Industriels Banals) grâce à l'intégration de ce nouvel indicateur par son prestataire de gestion des déchets.



Favoriser l'économie circulaire

Développer une filière et des innovations autour du démantèlement des batteries automobiles (diagnostic, sécurité, data, etc.) et proposer des solutions pour optimiser la 2nde vie des batteries.

OBJECTIFS

Développer des **solutions de stockage 2nde vie** des batteries automobiles

Concevoir un **démonstrateur**

RÉSULTATS 2023-24

- > Présentation des premières réalisations du projet par le consortium en septembre 2023
- > Conception du démonstrateur

Projet ABR sur la 2nde vie des batteries de véhicules électriques

Le marché du véhicule électrique devrait continuer à progresser dans les années à venir, avec une offre toujours plus large des fabricants et la démocratisation des bornes de recharge sur le territoire. Plusieurs scénarios s'accordent sur cette tendance à l'augmentation de la mobilité électrique, qui pourrait représenter 80% du marché européen d'ici à 2050. Cet essor des véhicules électriques doit s'accompagner d'une réflexion sur la fin de vie des batteries. Or, si la durée de vie en mobilité d'une batterie Lithium-Ion est d'environ 12 ans, elle conserve ensuite jusqu'à 75% de sa capacité de stockage pour une utilisation stationnaire.



Suivant ces paramètres, les batteries 2nde vie disponibles en 2030 pourraient atteindre une capacité de 140 GWh. En parallèle, le marché du stockage stationnaire pour répondre aux besoins réseaux est également en constante augmentation. Il devrait atteindre, en 2030, 160 GWh/an dont 35 GWh/an en Europe. Les solutions de stockage 2nde vie pourraient donc couvrir une large part des besoins du marché stationnaire.

Le développement d'une filière de stockage axée sur les batteries 2nde vie est donc envisageable, à condition de mettre en place des innovations autour du démantèlement des batteries automobiles et des solutions pour optimiser la 2nde vie des batteries.

Projet porté par Entech, en association avec Stellantis, Talendi et l'Université Bretagne Sud (Institut de Recherche Dupuy de Lôme, UMR CNRS 6027) et labellisé par le pôle ID4Mobility.

Les financeurs sont la Région Bretagne, Quimper Bretagne Occidentale et Rennes Métropole.

C'est l'objet du projet ABR qui va permettre de développer plusieurs aspects autour de la thématique des batteries 2nde vie :

- Le positionnement marché des systèmes (modèle économique, perspectives)
- La gestion des packs à la fin de leur 1^{ère} vie sur le véhicule : améliorer le diagnostic pour orienter au mieux les batteries vers la 2nde vie ou le recyclage ;
- La gestion des packs pendant leur 2nde vie, sur des applications de stockage stationnaire avec :
 - Un conteneur de stockage intégrant directement des packs tels que sortis des véhicules, pour du transfert de charge ou des services réseau
 - Une armoire de stockage pour la recharge de la « petite mobilité » ou le secteur résidentiel, en partenariat avec Talendi pour le désassemblage des packs en modules
 - Le développement d'un jumeau numérique du conteneur pour le diagnostic/pronostic de l'état de santé des batteries.

Social



ENJEU N°1



Préserver la santé et la sécurité au travail des collaborateurs

La sécurité et la santé des salariés de l'entreprise sont des priorités majeures pour Entech et nécessitent la mobilisation de chacun.

OBJECTIFS

- Se faire **certifier ISO 45001:2018**
- 0 accident à l'année**
- Former les collaborateurs** à la sécurité au travail
- Déployer un outil de remontée des incidents/accidents

RÉSULTATS 2023-24

- Obtention de la **certification ISO 45001:2018** en février 2023
- Taux de fréquence des accidents du travail* : **7,9%**
- Part de l'effectif sensibilisé aux enjeux sécurité : **100%**
- Mise en place d'un outil de remontées des situations dangereuses

Afin d'assurer un environnement de travail sûr et sain, Entech s'engage activement dans la prévention des risques, notamment à travers le Document Unique d'Évaluation des Risques Professionnels (DUERP) et des plans de prévention spécifiques élaborés pour chaque chantier dont Entech a la responsabilité. Parallèlement, des audits réguliers sont réalisés pour identifier les opportunités d'amélioration des conditions de travail.

Obtention de la certification ISO 45001:2018

Cette certification, obtenue en février 2023, confirme l'engagement d'Entech pour assurer la sécurité de ses employés et réduire les risques sur leur lieu de travail, via la mise en place et le suivi d'un système de gestion de la SST.

Entech a par ailleurs mis à disposition de ses collaborateurs une plateforme permettant de signaler toute situation jugée dangereuse, qu'il s'agisse de presque accidents ou d'accidents du travail. Cette démarche proactive vise à consolider les résultats obtenus, tout en facilitant la proposition de plans d'actions ciblés pour renforcer la santé et le bien-être des employés.

Formation des collaborateurs

Entech a également poursuivi son plan d'accompagnement à l'appropriation de la culture prévention avec la diffusion d'un module de formation obligatoire pour tous les collaborateurs, dès leur entrée dans l'entreprise. Il est devenu une étape indispensable au parcours d'intégration de chacun, lors de la prise de poste, au-delà des formations, certifications et habilitations obligatoires.

*Nombre d'accidents du travail avec arrêt par million d'heures travaillées



ENJEU N°2



Développer l'engagement des collaborateurs en agissant sur la QVCT et la relation managériale

Écouter, satisfaire et mesurer : ce sont les ingrédients pour faire de l'expérience collaborateurs le moteur du développement d'Entech.

OBJECTIFS

- Mettre en place un **baromètre de l'engagement** collaborateurs
- Améliorer la **communication interne**

RÉSULTATS 2023-24

- Enquête déployée en octobre 2023 à l'ensemble des collaborateurs :
 - Taux de participation : **82%**
 - Taux de satisfaction : **75%** (satisfaits et très satisfaits)

Au-delà des campagnes d'entretiens obligatoires (entretien professionnel, bilan à 6 ans, forfait jours) et d'objectifs annuels (entretien annuel d'évaluation), entièrement numérisées pour l'ensemble des collaborateurs dans le SIRH*, Entech souhaite aller plus loin dans l'analyse de la qualité de vie et des conditions de travail en interrogeant plus en détail les collaborateurs sur leur ressenti quotidien.

Mise en place d'un baromètre numérisé

Moment d'écoute et d'échanges, la campagne de consultation des collaborateurs a eu lieu au cours du mois d'octobre 2023. La mise en place de l'outil, sa passation et l'analyse des résultats sont le fruit d'une collaboration étroite entre la direction de l'entreprise et le CSE. La démarche a en effet été portée de manière conjointe auprès des collaborateurs.

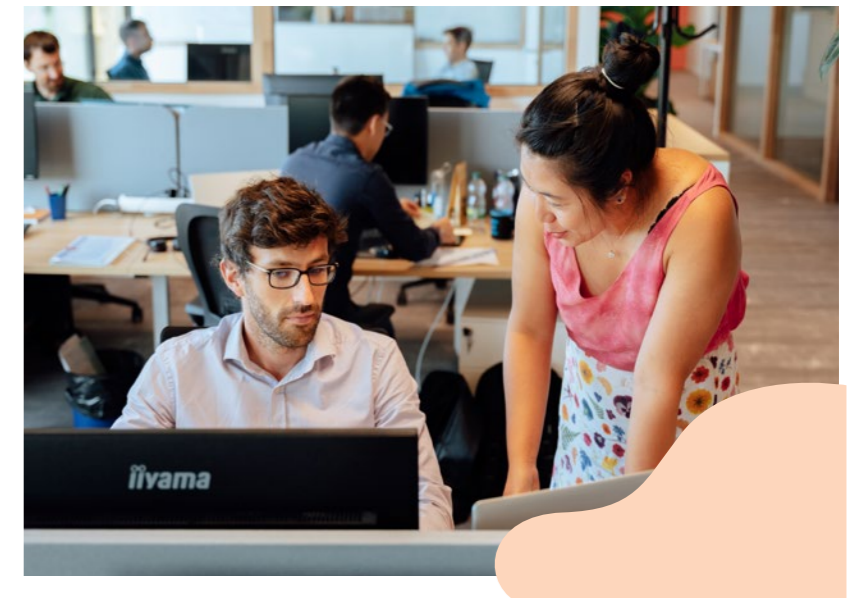
Avec ce baromètre, Entech a évalué les points forts et les points faibles de la relation entre son collaborateur et son manager ou encore l'appréciation globale du collaborateur quant à sa qualité de vie ou ses conditions de travail (QVCT). L'outil a également permis à Entech de s'interroger sur la présence ou non de facteurs de risques psycho-sociaux et de les évaluer.

*Système d'Information des Ressources Humaines

Une communication interne globale

Les résultats ont fait l'objet d'une restitution globale à l'échelle de l'entreprise auprès de tous les collaborateurs début novembre puis chaque manager a mené le même exercice au niveau de son équipe.

Les résultats et propositions émis par les collaborateurs constituent le socle de notre projet RH. Ils donnent lieu à des plans d'action partagés et portés au sein de l'entreprise.



ENJEU N°3



Assurer la croissance, préparer l'avenir, développer nos compétences et expertises

Chez Entech, le développement des compétences est une réalité qui se décline sous toutes ses formes.

OBJECTIF

Sécuriser et développer les compétences de nos collaborateurs

Accompagner les jeunes vers l'emploi

Dynamiser la Entech Academy, école de formation interne

RÉSULTATS 2023-24

- > Nombre d'heures de formation par salarié : 16
- > Taux d'accès à la formation: 100%
- > Taux de conversion des contrats d'alternance en CDI : +50%
- > Formation Entech Academy déployée sur les systèmes de stockage par batteries (BESS)

Entech, évoluant dans un domaine en pleine mutation, est convaincue que la formation est indispensable pour aider ses collaborateurs à s'adapter à leur emploi et à leurs fonctions, particulièrement à leur arrivée.



Consciente que la formation est indispensable pour l'épanouissement au travail, Entech s'engage à former rapidement tous ses salariés dès que le besoin est identifié. Notre objectif est de veiller à ce que chaque membre de nos équipes dispose des compétences nécessaires pour réussir et ainsi favoriser ses chances de développement professionnel.

La formation commence dès l'arrivée des salariés dans l'entreprise, grâce aux parcours d'intégration. Les nouveaux arrivants assistent à une présentation de l'entreprise et ses différents pôles. Ils sont suivis

par un mentor pour faciliter leur intégration. Ces parcours sont souvent complétés par des formations techniques, spécifiques à la prise de poste de chacun.

Notre engagement en faveur des jeunes

Chaque année, Entech accueille plus d'une dizaine d'alternants et de stagiaires, dans ses différents services. Accompagnés de tuteurs, ils peuvent pleinement découvrir nos métiers et gagner de l'expérience professionnelle auprès d'experts du domaine des énergies renouvelables.

Cet engagement se traduit par des résultats tangibles : à la fin de leur contrat 2023, plus de 50% des alternants bénéficient d'un emploi au sein de notre entreprise, ce qui leur permet de conserver leur réseau et leurs habitudes pour leur premier contrat pérenne.

La Entech Academy, l'école interne d'Entech

Cette initiative, créée en 2022 et soutenue par le pôle RH, propose des parcours de formation et d'intégration par métier afin d'approfondir les spécificités propres de l'emploi occupé.

Son but ? Partager la connaissance et stimuler sa réflexion sur des sujets spécifiques tels que le dimensionnement, les batteries, les convertisseurs, la sécurité, la gestion de projets.

En 2023, des formations Entech Academy ont été dispensées par les experts sur les BESS (systèmes de stockage d'énergie par batterie) auprès d'environ 8% des collaborateurs.

ENJEU N°4



Agir en faveur de l'égalité des chances et de la diversité

Entech prend des mesures concrètes pour promouvoir la diversité et l'égalité des chances, en mettant en place un plan d'actions sur la parité.

OBJECTIFS

- Cultiver la parité hommes-femmes au travail
- Atteindre une part de 20% de femmes dans l'effectif
- Anticiper le calcul de l'index égalité professionnelle
- Promouvoir les métiers techniques auprès des femmes

Représentation des femmes

Sur les 6 membres du Conseil d'administration, 3 sont des femmes et ce ratio est de 1 sur 6 au sein du Comité de direction.

Les effectifs d'Entech comptent 19% de femmes (17% parmi les managers). Les recrutements de l'année se sont essentiellement tournés vers les emplois de chantier qui sont aujourd'hui peu féminisés, ce qui explique le faible taux obtenu en 2023-24.

Notre engagement en faveur de la parité et de l'égalité hommes-femmes

En juin 2023, nous sommes fiers d'avoir signé le pacte parité de la French Tech, marquant ainsi notre adhésion à des standards élevés en matière d'inclusion et de diversité au sein de notre entreprise. A travers cette initiative, nous nous sommes engagés à :

1. Atteindre 20% de femmes siégeant au board de l'entreprise (ce qui est déjà le cas dans le conseil d'administration)
2. Former 100% des managers sur les enjeux de diversité et de lutte contre les discriminations et le harcèlement d'ici 12 mois
3. Garantir que 100% des fiches de poste s'adressent autant aux profils féminins que masculins (toutes nos offres sont inclusives)
4. Constituer une équipe paritaire de représentantes et de représentants amenés à prendre la parole pour le compte de l'entreprise
5. Mettre en place un accompagnement spécifique pour chaque salarié au retour de son congé parental.

Calcul de l'index égalité professionnelle

L'index égalité professionnelle évalue la parité salariale et les écarts de représentation entre les femmes et les hommes au sein de l'organisation. En effectuant ce calcul en amont des obligations légales,

RÉSULTATS 2023-24

- > Signature du Pacte Parité de la French Tech
- > Part des femmes dans l'effectif : 19%
- > Index égalité professionnelle : 81/100
- > 2 événements dédiés :
 - Les Olympiades des Métiers des Sciences de l'Ingénierie, avril 2023
 - Femmes et Numérique, nov 2023

nous démontrons notre volonté de promouvoir l'équité et la diversité de manière anticipée. Entech s'engage à faire progresser cet index de manière significative.

Promotion de l'importance des femmes dans les métiers techniques



Nous nous engageons activement dans des programmes de sensibilisation et d'éducation, ciblant les jeunes et les personnes en recherche d'emploi. Notre démarche ne se limite pas à l'interne ; nous cherchons également à influencer positivement le grand public en mettant en avant des modèles féminins inspirants dans le domaine des sciences, de la technologie, de l'ingénierie et des mathématiques (STEM). Cette sensibilisation vise à briser les stéréotypes de genre et à encourager davantage de femmes à envisager des carrières dans des secteurs traditionnellement masculins.

Nous sommes convaincus que la diversité, notamment celle de genre, est une source de créativité et de performance au sein de notre entreprise.



ENJEU N°1

Déployer la pratique des achats responsables

Entech intègre des pratiques d'achats durables et éthiques dans l'ensemble de sa chaîne d'approvisionnement, en hiérarchisant les priorités stratégiques pour une démarche volontaire et responsable.

OBJECTIF

- Formaliser une **procédure interne achats**
- Mettre en place **des grilles de qualification et d'évaluation des fournisseurs**

Bien que la stratégie Achats Responsables ne soit pas encore formalisée, les engagements et les axes prioritaires d'Entech sont clairement établis. La RSE est intégrée dès la phase de commercialisation et de sourcing jusqu'à l'évaluation finale du fournisseur. Cette approche globale garantit que les décisions d'achat soutiennent les objectifs de durabilité de l'entreprise.

Formalisation et diffusion d'une procédure Achats

Entech a mis en place une procédure achats structurée autour des principaux thèmes, classés selon leur degré de complexité et d'importance. Ce document a été diffusé en interne pour assurer une compréhension et une mise en œuvre uniformes. Les familles d'achats ont été minutieusement cartographiées et analysées sur la base de critères tels que la qualité des produits, les délais de livraison, les coûts et les critères ESG. Chaque famille d'achat bénéficie d'un plan d'action spécifique permettant d'évaluer leur aspect stratégique, renforçant ainsi l'efficacité et la cohérence des décisions prises.

Évaluation des risques fournisseurs

L'évaluation des risques fournisseurs intègre une analyse globale des risques économiques, réglementaires, géopolitiques, et ESG (Environnementaux, Sociaux et de Gouvernance). Des indicateurs de suivi sont régulièrement mis à jour dans une base de données fournisseurs structurée, permettant un pilotage de la relation fournisseur dans une démarche d'amélioration continue.



RÉSULTATS 2023-24

- > Diffusion interne de la procédure Achats avec la cartographie des familles d'achats
- > Mesure de l'engagement des fournisseurs aux enjeux RSE d'Entech

Processus de qualification des fournisseurs

Pour être référencé chez Entech, les fournisseurs stratégiques, prioritaires et à risque doivent passer par un processus de qualification rigoureux où la Responsabilité Sociétale des Entreprises (RSE) joue un rôle significatif, avec une pondération notable dans l'évaluation.

Engagement local

Pour les familles d'achats pertinentes, l'équipe d'Entech a identifié des fournisseurs locaux afin de renforcer les liens et réduire l'empreinte carbone. Par exemple, des partenariats ont été établis avec des fournisseurs régionaux pour certains éléments et composants techniques (transformateurs, conteneurs et autres équipements provenant de Bretagne).

Sécurisation du processus logistique et visites fournisseurs

Entech travaille en étroite collaboration avec ses fournisseurs en amont pour prévenir les non-conformités dans les livraisons et réceptions des commandes. Un processus de gestion du risque de rupture a été formalisé et diffusé à tous les collaborateurs concernés, garantissant une chaîne d'approvisionnement robuste et réactive. Entech a consacré l'année 2023-2024 à explorer et mettre en place des solutions alternatives pour pallier les éventuelles ruptures d'approvisionnement.

Des visites fournisseurs sont régulièrement menées, y compris à l'international, comme en Chine, pour assurer la conformité et la qualité des approvisionnements. En 2023, 5 visites de fournisseurs ont eu lieu en Chine, la sécurité logistique est ainsi renforcée.

ENJEU N°2



Renforcer la gouvernance responsable

Conscients que notre secteur d'activité a un rôle à jouer dans la transition énergétique globale, le modèle de gouvernance de la RSE doit permettre de faire converger les plans d'action Entech avec les attentes de nos parties prenantes internes et externes.

OBJECTIFS

- Construire **une feuille de route sur 3 ans**
- Diffuser notre stratégie RSE
- Maintenir ou augmenter** le score Ethifinance 2022

RÉSULTATS 2023-24

- > Publication du premier rapport RSE 2023-24
- > Intégration d'une rubrique RSE sur notre site web
- > Score Ethifinance : 82/100

Une entreprise ouverte sur son écosystème

Entech s'engage auprès d'organisations internationales et françaises à participer à un mouvement de responsabilité sociétale des entreprises plus large et ainsi augmenter son impact. Depuis 2021, Entech adhère au Pacte Mondial de l'ONU (UN Global Compact), qui souhaite accélérer et amplifier l'impact collectif mondial des entreprises pour atteindre les 17 ODD. A ce titre, nous nous conformons à la COP (Communication On Progress). En 2023, le Pacte Mondial a créé le cercle breton du mouvement auquel Entech participe activement.

En France, Entech adhère au réseau Les Entreprises s'engagent, la communauté française des entreprises engagées pour une société inclusive et un monde durable, ou bien encore dans la communauté du Coq Vert qui fédère des dirigeants convaincus de la nécessité d'agir et être engagés dans la transition écologique et énergétique.

Par ailleurs, Christopher Franquet, PDG d'Entech, est ambassadeur de France 2030, en faisant partie du collège "Production d'énergie décarbonée". France 2030 est un plan d'investissement permettant de rattraper le retard industriel français, d'investir massivement dans les technologies innovantes ou encore soutenir la transition écologique (plan France Relance).



Un parcours vers la CSRD

Entech sera bientôt soumise à la directive européenne CSRD (Corporate Sustainability Reporting Directive).

Cette nouvelle directive européenne vise à imposer une norme de reporting standardisé pour les données extra-financières avec des indicateurs plus nombreux, plus complexes, étayés par des preuves et un suivi renforcé. Les engagements RSE devront ainsi être suivis d'une stratégie de réduction des impacts, au travers de plans d'actions réalistes et cohérents avec l'objectif de neutralité carbone pour 2050.

L'entreprise s'est déjà mise en ordre de marche pour répondre aux exigences de cette nouvelle directive et adaptera en conséquence, au gré des étapes franchies, son rapport RSE pour le mettre en conformité avec les recommandations.

Notation extra-financière

Une évaluation ESG est effectuée tous les ans par un organisme tiers, Ethifinance, afin de mesurer l'efficacité des actions RSE menées et de positionner Entech par rapport aux entreprises de structure similaire.

Ce rapport évalue la société à 82/100, ce qui correspond au niveau « PLATINE ». Ces résultats en nette progression par rapport à 2023, démontrent que l'ambitieuse feuille de route ESG de la société continue de s'exécuter avec succès.

Valorisation de notre démarche RSE

Entech s'est attelée à structurer une rubrique RSE sur son site web en juillet 2023 et à formaliser son premier rapport RSE publié en août 2024.

Dans les prochaines années, Entech accordera une attention particulière à l'appropriation des enjeux RSE par les collaborateurs afin qu'ils soient en mesure de les véhiculer efficacement à l'ensemble de nos parties prenantes.

ENJEU N°3



S'assurer que les activités sont menées dans le respect des pratiques éthiques, anti-corruption et de conformité

Entech condamne la corruption et le trafic d'influence, et s'engage pour le respect des droits humains et environnementaux.

OBJECTIFS

- Rédiger et diffuser une **charte éthique**
- Mettre à disposition un **dispositif d'alerte** permettant d'effectuer un signalement de manière sécurisée
- Former les collaborateurs à la prévention et à la lutte anti-corruption**

RÉSULTATS 2023-24

- > Mise en ligne de la charte éthique sur notre site web
- > Mise en ligne de la plateforme d'alerte
- > Part de l'effectif formé à la lutte anti-corruption : **98%**

Diffusion d'une charte éthique

L'entreprise a publié en mars 2023 une charte éthique à l'attention de ses parties prenantes détaillant l'éthique dans la conduite de ses affaires ainsi que dans ses relations avec les collaborateurs. Les règles de vie que la Charte définit doivent être préservées par les salariés, tout comme les dirigeants, dans le cadre de leurs activités quotidiennes et leurs relations quelles qu'elles soient : prospects, clients, fournisseurs, autres partenaires et entre collaborateurs.



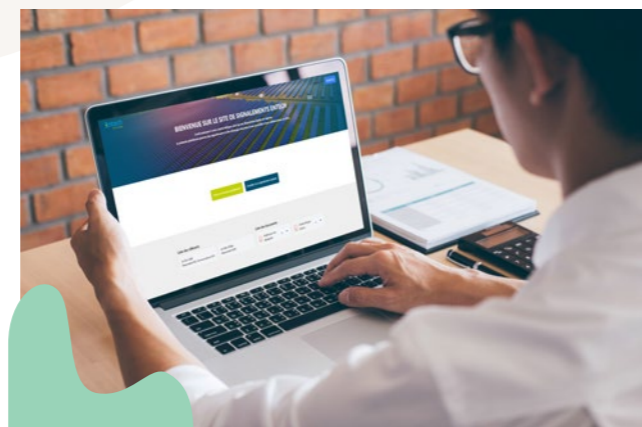
Mise en place d'un dispositif d'alerte

Pour garantir le respect de ces règles, Entech a mis en place une procédure d'alerte éthique

ouverte aux collaborateurs, fournisseurs et clients de l'entreprise. Ce dispositif, accessible depuis notre site web, assure un traitement confidentiel des signalements et la protection de la personne l'ayant partagé, qui a agi de bonne foi contre toute forme de représailles.

Formation des collaborateurs

Enfin, pour une pleine appropriation des principes liés à ces déploiements, les collaborateurs de l'entreprise ont été amenés à suivre une formation intitulée « Prévenir et détecter les risques de corruption ».



conclusion

L'année fiscale 2023-24 a été marquée par une détermination sans faille à construire solidement notre démarche RSE en nous basant sur une démarche de progrès constante et en formalisant notre démarche dans ce premier rapport.

Depuis quatre ans maintenant, nous avons fait le choix de nous soumettre à l'évaluation rigoureuse d'Ethifinance, une démarche qui a été le reflet de notre engagement en faveur de l'éthique et de la responsabilité. Le constat de cette évaluation témoigne de notre démarche de progrès constant au fil des années. Publier ce premier rapport est pour nous l'occasion de partager nos avancées, nos réussites, mais aussi de reconnaître les défis qui se dressent devant nous.

Nous sommes fiers de constater les progrès réalisés au cours de cette année, marquée par une conviction profonde d'avoir un rôle à jouer en faveur de la transition énergétique.

Au-delà des chiffres et des statistiques, notre démarche RSE est avant tout le fruit de l'implication collective de chaque membre de notre entreprise. C'est ensemble, en tant que communauté, que nous construisons un avenir plus durable. Nos actions et nos projets sont le reflet de notre engagement envers la société et l'environnement qui nous entourent.

Ensemble, pour un avenir durable.



ZA Menez Prat
11 allée Jean-François de la Pérouse
29000 Quimper, France
Tél : +33(0)2 98 94 44 48

www.entech-se.com